

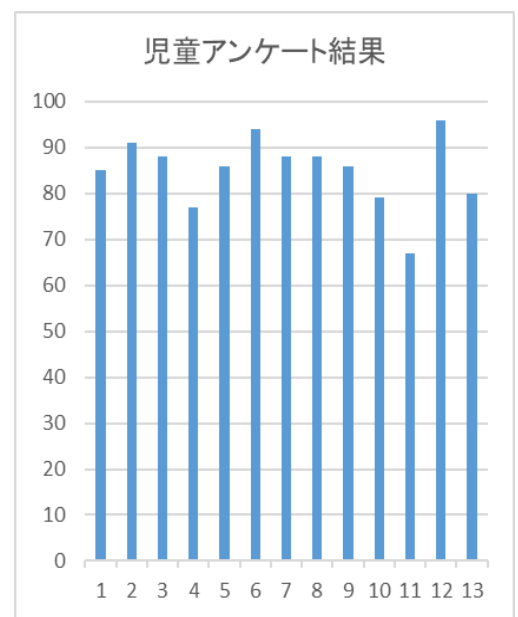
## 令和3年度 学校評価アンケート結果のお知らせ

お忙しいなか、学校評価アンケートにご協力いただきまして誠にありがとうございました。

本校では、多様な言語環境にいらっしゃる保護者の皆様のために、アンケート用紙に「ルビふり」をしたり、外国語版（英語・中国語・タガログ語）を作成したりしています。それぞれの質問に対して、肯定的回答（「そう思う」と「少しそう思う」）をいただいた割合をグラフにあらわしました。児童と保護者の皆様の思いをしっかりと受け止め、今後の学校経営にいかしてまいります。

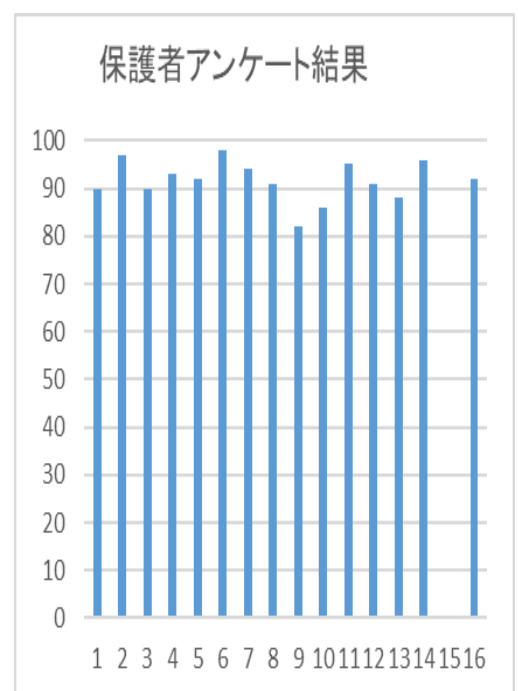
### <児童アンケート>

- 1 諏訪小学校の教育目標を知っている
- 2 楽しく学校生活を送っている
- 3 学校の授業はわかりやすい
- 4 友達と話し合う活動を通して自分の考えを広げたり深めたりすることができる
- 5 授業は楽しく進んで参加できている
- 6 運動会や遠足などの行事では自分の役割を進んで果たし協力しながら参加できている
- 7 学校のきまりを知っていて守ることができる
- 8 学校にかかわる人にあいさつができています
- 9 いつもすわふわな気持ちで友達や先生、家族と過ごすことができる
- 10 心と体の健康を保つために食事や運動、睡眠などの生活リズムに気をつけて生活することができる
- 11 悩みや不安、困ったことがあったとき、学校の誰かに相談することができる
- 12 地震や火事などがあったときの避難の仕方を知っている
- 13 学校はきれいで使いやすくなっている



### <保護者アンケート>

- 1 教育目標、教育方針について伝えられていると思う
- 2 お子さんは充実した楽しい学校生活を送っていると思う
- 3 本校は分かりやすい授業に努めていると思う
- 4 本校は自分の考えをもったり友達の考えを聞いたりして学び合う授業に努めていると思う
- 5 お子さんは意欲的に授業に参加し授業が楽しいと感じていると思う
- 6 お子さんは学校行事を通してやるべきことに自ら行動したり協力したりする力が育っていると思う
- 7 本校は個人面談や通信簿を通して学習や生活の様子を分かりやすく伝えていくと思う
- 8 本校は児童の規範意識の向上に努めていると思う
- 9 本校の児童はあいさつがよくできると感じる
- 10 本校の児童はすわふわな気持ちで友達やまわりの人と関わっていると感じる
- 11 本校は健康的な生活習慣の大切さを児童、保護者に伝えていくと思う
- 12 お子さんの悩みや相談に教職員が適切に対応していると思う
- 13 本校はいじめのない学校づくりに努めていると思う
- 14 本校は緊急災害時の対応の仕方などについて伝えられていると思う
- 15 本校は校舎内外の整理整頓、清掃が行き届いていると思う(今年度は除外)
- 16 本校は、保護者や地域と連携して学校づくりに取り組んでいると思う



各項目の数値は、◎成果（90%以上） ○良好（89%～80%） △課題（79%以下）と分析しています。

## 児童アンケート結果

### ★災害等から自分の命を守る力、行事での協力や役割を果たすこと、楽しい学校生活に 成果

- |                           |                 |
|---------------------------|-----------------|
| ◎災害時の避難方法を知っている           | 96%             |
| ◎行事では役割を進んで果たし協力して参加できている | 94%（過去4年間で最も高い） |
| ◎楽しく学校生活を送っている            | 91%（過去4年間で最も高い） |

今年度も新型コロナウイルスの感染防止の徹底と教育活動の充実が課題となりました。活動に様々な制約がある中でも、すわっ子たちは意欲的に学校生活を送っていることがうかがえます。防災教育については、緊急地震速報を活用したり、予告なしの訓練を行ったりして、これからも練度を上げていきます。

### ★規範意識、人と関わる力、授業への参加意欲は 良好

#### ★教育目標の理解は 大きく改善

- |                                 |                 |
|---------------------------------|-----------------|
| ○学校の授業はわかりやすい                   | 88%（過去4年間で最も高い） |
| ○学校のきまりを知っていて守れている              | 88%（過去4年間で最も高い） |
| ○学校にかかわる人にあいさつができています           | 88%             |
| ○いつも「すわふわ」な気持ちで友だちや先生、家族と過ごしている | 86%             |
| ○授業は楽しく進んで参加できている（新項目）          | 86%             |
| ○諏訪小の学校教育目標を知っている               | 85%（過去4年間で最も高い） |
| ○学校はきれいで使いやすくなっている              | 80%             |

集団生活を送る上で基盤となる規範意識や人と関わる力の涵養は今年度も良好でした。「すわふわ」言葉、「すわふわ」態度はすわっ子に浸透してきています。学校教育目標についても、児童はめざす姿を具体的にとらえられるようになってきています。これからも「夢を大切に 心豊かにみずから学び子」の実現に向けて、一人ひとりに教育的愛情を注いでいきます。

### ★困った時に相談する力は 改善するも 引き続き課題

- |   |                 |
|---|-----------------|
| △食事、運動、睡眠などの生活リズムに気をつけて生活できている（新項目）       | 79%             |
| △友だちと話し合う活動を通して考えを広げたり深めたりすることができている（新項目） | 77%             |
| △悩みや困ったことがあったとき学校の誰かに相談することができる           | 67%（過去4年間で最も高い） |



悩みや困ったことがある時、あまり自己開示しようとしなないのは現代の子どもたちの課題です。諏訪小は教育相談が充実しています。学級担任・学年の教師はもちろんのこと、養護教諭、支援教育コーディネーター、児童指導担当、ふれあい相談員、スクールカウンセラー等も応じることができます。児童には、悩みを抱え込まず、誰かに相談するようこれからも働きかけていきます。また、より相談しやすい環境づくりにも引き続き努めていきます。

今年度は、運動委員会がリズムトレーニングや「運動習慣カード」の取組を行いました。児童の側からも、健康・体力づくりを自立的かつ自律的に実践していくことを大切にしていきたいです。

## 保護者アンケート結果

- ★すわっ子たちは何事にも大変意欲的です！ ご家庭のご理解とご協力に心より感謝します！
- ★緊急時の対応、学習・生活の様子の伝達は 7ポイント改善
- ★悩み・相談への対応は 5ポイント改善

|  |                 |
|--|-----------------|
| ◎お子さんは行事を通して自ら行動したり協力したりする力が育っている（新項目）       | 98%             |
| ◎お子さんは充実した学校生活を送っている                         | 97%             |
| ◎本校は災害時の対応の仕方について伝えている                       | 96%（過去4年間で最も高い） |
| ◎本校は健康的な生活習慣の大切さを児童・保護者に伝えている                | 95%（過去4年間で最も高い） |
| ◎本校は個人面談や通信簿等で学習や生活の様子を分かりやすく伝えている           | 94%（過去4年間で最も高い） |
| ◎本校は自分の考えをもったり友だちの考えを聞いたりして学び合う授業に努めている（新項目） | 93%             |
| ◎お子さんは意欲的に授業に参加し授業が楽しいと感じている                 | 92%             |
| ◎本校は保護者や地域と連携して学校づくりに取り組んでいる（新項目）            | 92%             |
| ◎本校は規範意識の向上に努めている                            | 91%（過去4年間で最も高い） |
| ◎お子さんの悩みや相談に教職員が適切に対応している                    | 91%（過去4年間で最も高い） |
| ◎学校教育目標、教育方針について伝えられている                      | 90%（過去4年間で最も高い） |
| ◎本校はわかりやすい授業に努めている（新項目）                      | 90%             |

保護者の皆様が学校生活全般に高い意識をもち、諏訪小の教育活動を肯定的に受け止めてくださっていることが、すわっ子たちの意欲や様々な能力の向上に確実に繋がっていることに感謝申し上げます。災害時の対応については「引き取り人名簿」について再確認させていただきました。ご家庭との連携や様々な教育活動を通して、お子さんの成長が見られていることを本当に嬉しく思います。

- ★いじめのない学校づくりは 9ポイント改善
- ★「すわふわ」な関わり、あいさつは 良好ですが、人間関係の基本ととらえ 今後も力を入れて取り組みます

|   |                 |
|---|-----------------|
| ◎本校はいじめのない学校づくりに努めている                   | 88%（過去4年間で最も高い） |
| ◎本校の児童は「すわふわ」な気持ちで友だちやまわりの人と関わっている（新項目） | 86%             |
| ◎本校の児童はあいさつがよくできる（新項目）                  | 82%             |

いじめのない学校づくりは引き続きの課題です。児童一人ひとりの規範意識や判断力、互いを認め合い、高め合う関係をつくる力の育成には、「すわふわ」やあいさつを関わりの基本とし、学級活動、道徳科、児童会活動、児童アンケートの実施等、様々な機会をとらえて取り組んでいく必要があります。児童同士のトラブル等の個別事案についても、ご家庭と連携しながら、児童が自ら考え解決していく力を伸ばしながら、成長につなげていきたいと考えます。

- ※保護者の皆様にご来校いただく機会があまりなかったため、環境美化に関する質問項目（No.15）は、今年度除外させていただきました。

## 保護者の皆様からのご意見や励ましのお言葉に感謝いたします

今年度も貴重なご意見をありがとうございました。日々の教育活動の励みとなるようなご意見も多数いただきました。皆様からのご意見を本校の学校運営の一層の改善に生かしてまいります。



### ○授業参観・懇談会の実施について

この2年間、授業参観を実施する状況に至っていないことは、学校としても大変残念でなりません。コロナ禍において、学校としては、まず第一に、通常の教育活動（行事を含む）を止めないことを最大の目標として考えてまいりました。また、全校の児童や保護者の皆様に参観を受け入れていただける状況にあるのかということも重要です。万が一、感染拡大に繋がった場合、ご家族の健康、お仕事等、関係する方々が受ける影響は多方面に及びます。逼迫している保健所、医療機関にも、本校がさらにご迷惑をおかけすることになります。その後の教育活動、学校行事も延期・中止せざるを得なくなります。また、特に、緊急事態宣言下、蔓延防止等重点措置の期間においては、横須賀市のマニュアルに従い、保護者・外部の方々との接触を極力控えてきました。これらのことをふまえ、実施の可否については、その都度、ぎりぎりまで感染状況をにらみながら判断してまいりました。（判断の期限は、保護者の皆様への連絡時期も考えますと、遅くとも1ヶ月前となります。）次年度、感染状況が落ち着き、どなたにとっても安心してご来校いただける状況になることを心より願います。何とぞご理解のほど、お願いいたします。

### ○警報発令時の対応について

引き取りに来られる方々の安全確保の観点から、どのタイミングで引き取りに来ていただくかは、市レベルの検討課題となっています。次年度に向けて、横須賀市教育委員会の対応基準が見直される予定です。新たな通知がきましたら、お知らせいたします。

## 3月 行事予定 生活目標「お世話になった人に感謝しよう」

|        |                       |        |   |
|--------|-----------------------|--------|---|
| 1日（火）  | 朝会<br>あさひ個人面談（～11日）   | 17日（木） | お別れ会（8:15～8:35、その後1～5年生は下校）<br>第120回卒業式 |
| 2日（水）  | 自校献立、学校評議員会           | 21日（月） | 春分の日                                    |
| 4日（金）  | 幼稚園ビデオメッセージ           | 24日（木） | 大掃除                                     |
| 8日（火）  | 朝会                    | 25日（金） | 修了式・離任式                                 |
| 9日（水）  | PTA 運営委員会             | 26日（土） | 春休み開始（～4月6日）                            |
| 11日（金） | 卒業式予行練習               |        |   |
| 15日（火） | 児童朝会<br>6年生をおくる会      |        |   |
| 16日（水） | 給食終了<br>（全校 13:20 下校） |        |   |

★横須賀市では、令和4年度から、4月7日に始業式、入学式を執り行うことになりました。

★新型コロナウイルスの感染状況により、変更となる場合があります。

